

# INDICATIEVE MKBA GEBROOKERBOS



*Een onderzoek naar het maatschappelijk  
rendement van drie burgerinitiatieven  
in Heerlen-Noord*

Drs. Samira Louali • Dr. Maja Ročak • Prof. Dr. Jol Stoffers

Neimed / Heerlen, november 2020





Gebrookerbos® is een verzamelnaam van alle burgerinitiatieven die zorg dragen voor de natuurlijke, sociale en economische verduurzaming van open ruimtes in Heerlen-Noord. De gemeente Heerlen, Open Universiteit en Neimed werken ten behoeve van deze initiatieven samen onder de projectnaam Gebrookerbos.



# MANAGEMENT- SAMENVATTING

Deze rapportage beschrijft het onderzoek naar het maatschappelijk rendement van het project Gebrookerbos. Voor dit onderzoek is een indicatieve maatschappelijke kosten-batenanalyse (MKBA) opgesteld. De aanleiding, onderzoeksopzet, resultaten en conclusies komen in dit rapport uitgebreid aan bod.

### **Aanleiding en onderzoek**

In 2016 is in Heerlen-Noord het project Gebrookerbos gestart. Het project had als doel bewoners de ruimte te geven om een bijdrage te leveren aan bottom-up gebiedsontwikkeling. Dit sloot aan op de ambitie van gemeente Heerlen om de fysieke en sociale kwaliteit van het leven in de stad te verbeteren (Gemeente Heerlen, 2011).

Voor deze MKBA is onderzoek gedaan naar de projectkosten en (maatschappelijke) baten om zo het maatschappelijk rendement te kunnen bepalen van het project Gebrookerbos. Dit is een indicatieve MKBA. Drie burgerinitiatieven binnen de thema's 'stadslandbouw', 'natuurlijke ontmoeting' en 'recreatie' werden geanalyseerd. Daarnaast is een brede analyse van het project Gebrookerbos gemaakt, waarin de focus is gelegd op de uitvoeringspraktijk.

Indicatief effectonderzoek is uitgevoerd naar de kortetermijneffecten. De effecten op lange termijn zijn nog niet meetbaar. Door de effecten op langere termijn te (blijven) volgen, is in de toekomst bijstelling c.q. 'harde analyse' van de MKBA mogelijk.

### **Gebrookerbos als projectalternatief**

Gemeente Heerlen was op zoek naar een oplossing/werkwijze om de fysieke en sociale infrastructuur van Heerlen-Noord te verbeteren én om gebiedsontwikkeling in Heerlen te herdefiniëren. Aanleiding was dat zich geen nieuwe invulling aandienende (door bijvoorbeeld marktpartijen) voor open, lege plekken in Heerlen-Noord. Hierdoor namen verloedering, overlast en het gevoel van onveiligheid toe.

Het project Gebrookerbos paste een nieuwe aanpak voor dit probleem toe: een project-alternatief, dat bewoners de ruimte gaf een bijdrage te leveren aan bottom-up gebiedsontwikkeling en dat zich richtte op de verbetering van de leefbaarheid in Heerlen-Noord. Gemeente Heerlen wilde inzicht krijgen in hoeverre de werkwijze binnen het project Gebrookerbos (werkwijze Gebrookerbos) een bijdrage leverde aan de kwaliteit van leven en het eigenaarschap over de directe omgeving.

### **Probleemstelling van dit onderzoek**

De probleemstelling (onderzoeksvraag) van dit onderzoek werd als volgt gedefinieerd:

*Welke maatschappelijke waarde heeft het project Gebrookerbos, waarin burgerinitiatieven op het gebied van natuurlijke ontmoeting, landbouw en recreatie een invulling geven aan open en leegstaande ruimtes, voor de leefbaarheid in Heerlen-Noord?*

### **Werkwijze binnen het project Gebrookerbos**

De werkwijze Gebrookerbos stimuleert netwerken van onderop, waarbij geen hiërarchie is in de samenwerking tussen de diverse belanghebbenden binnen het netwerk. In de werkwijze Gebrookerbos maken de Brooker en accountmanagers deel uit van de uitvoeringspraktijk, waarbij ze direct contact hebben met initiatiefnemers en hun burgerinitiatieven. De Brooker legt verbindingen tussen verschillende stakeholders in de leefomgeving, waarbij burgers een belangrijke stakeholder zijn.

De accountmanagers zijn de contactambtenaren die samen met initiatiefnemers en andere burgers met ideeën onderzoeken welke procedures, werkwijzen en regelgeving relevant zijn om initiatieven mogelijk te kunnen maken. Daarnaast is het Gebrookerbosfonds gerealiseerd op vraag van de burgerinitiatieven. Initiatiefnemers kunnen bij dit fonds financiële middelen aanvragen om hun initiatief te starten en/of te verduurzamen.



### **Methodische opzet van het onderzoek**

De probleemstelling is zowel uitvoeringsprojectbreed als op basis van drie praktijken van burgerinitiatieven onderzocht. Dit is gebeurd aan de hand van een documentatie-analyse en interviews. De documentatie-analyse bestond uit een selectie van bronnen zoals beleidsdocumenten, begrotingen, onderzoeksrapporten en overzichten van kostenposten, aangeleverd door burgerinitiatiefnemers (ruwe data). De interviews zijn afgenomen met de leden van het uitvoeringsproject Gebrookerbos en de initiatiefnemers van de geselecteerde casussen.

### **Onderzoek drie casussen**

Voor deze MKBA zijn drie representatieve casussen (gerealiseerde burgerinitiatieven) onderzocht over de periode 2016 tot en met 2019, de projectperiode Gebrookerbos. Middels de resultaten per initiatief (kosten-baten, financieel en in natura) plus interviews met de initiatiefnemers zijn de indicatieve kosten en opbrengsten in kaart gebracht. De casussen zijn op basis van de drie thema's van Gebrookerbos (stadslandbouw, natuurlijke ontmoeting en recreatie) geselecteerd. Het betreft de initiatieven Stichting Stadslandbouw Heerlen, Schurenbergerpark en Paardenparadijs Gebrook.

### **Uitvoeringsprojectbreed onderzoek**

Het uitvoeringsprojectbrede onderzoek betreft een analyse van de kosten van de uitvoeringspraktijk (Brooker en accountmanagement, toegekende middelen uit het Gebrookerbosfonds) en de baten die het project heeft opgeleverd. Voor deze analyse is onderscheid gemaakt tussen enerzijds de reële uitvoeringspraktijk waarbij in totaal 18 initiatieven, uitgevoerd gedurende de projectperiode 2016-2019, zijn meegenomen, en anderzijds de potentiële kosten en baten waarbij alle initiatieven (in totaal 72) zijn meegenomen in de analyse. Daardoor konden twee scenario's worden onderzocht: zowel de reële als de potentiële kosten en baten van het uitvoeringsproject Gebrookerbos.

### **Resultaten**

#### **De drie burgerinitiatieven Gebrookerbos**

Uit de analyse blijkt dat de investeringen groter zijn dan de opbrengsten: bij tweederde van de onderzochte initiatieven waren de kostenposten hoger dan de verworven financiële inkomsten/middelen. De drie onderzochte burgerinitiatieven hebben naast financiële investeringen tevens giften en donaties in natura ontvangen. We kunnen hieruit opmaken dat de initiatieven een groot bereik hadden onder stakeholders zoals ondernemers, instanties en informele netwerken waarmee werd samengewerkt door hergebruik en het delen van gereedschappen, materialen en grondstoffen.

Uit de interviews met de initiatiefnemers blijkt dat daadwerkelijk sprake is van een verbetering van de fysieke kwaliteit van de directe leefomgeving. De respondenten benoemen dat mede het onderhoud, opruimen en wegbrengen van afval een belangrijke factor is voor de toename van veiligheid en het terugdringen van overlast en vernielingen in hun buurt. Tevens kan worden gesteld dat de inzet van de Brooker en accountmanagers (contactambtenaren) als positief is ervaren.

#### **Uitvoeringspraktijk project Gebrookerbos**

Uit de resultaten blijkt dat de reële kosten en baten uitkomen op een negatief saldo, op basis van de 18 gerealiseerde initiatieven. Echter, in de analyse van de 72 initiatieven levert het project Gebrookerbos juist een positief saldo. Op basis van deze resultaten kan worden geconstateerd dat de geïnvesteerde kosten maatschappelijk rendement opleveren naarmate er meer initiatieven gerealiseerd zijn.

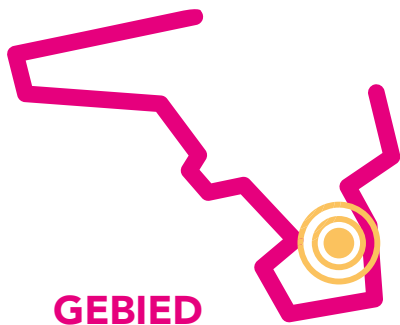
## Conclusies

De MKBA van de uitvoeringspraktijk Gebrookerbos en de resultaten van de drie casussen tonen aan dat Gebrookerbos als werkwijze betekenisvol is geweest, voor zowel de directe stakeholders (buurtbewoners, gemeente en initiatiefnemers) als voor de indirecte stakeholders (scholen, ondernemers, welzijnsorganisaties, buurtstichtingen). Puntsgewijs volgen hier de conclusies:

- Gebrookerbos was op basis van de drie casussen effectief in het delen van kennis, kunde en netwerken;
- De drie nader onderzochte casussen bieden meerwaarde voor hun directe leefomgeving door het aanbieden van producten, diensten en begeleiding van verschillende doelgroepen (bewoners, jongeren en bezoekers).
- Gebrookerbos heeft als een versnellingskamer gediend voor zowel de onderzochte casussen als de 18 gerealiseerde initiatieven.
- Uit de uitvoeringsbrede analyse blijkt dat de baten achterblijven bij de kosten die zijn gemaakt vanuit het project Gebrookerbos (scenario R).
- Op het moment dat alle 72 initiatieven een vergelijkbare ontwikkeling doormaken als de 18 gerealiseerde initiatieven, dan levert het project Gebrookerbos financieel rendement op (scenario P).
- Het investeren in de relatie tussen ambtenaren en burgers heeft geleid tot een betere samenwerking over en weer. Op basis daarvan kan een duurzame samenwerking verder worden uitgebouwd.



# Gebrookerbos



**GEBIED**  
Heerlen-Noord

**72**  
INITIATIEVEN  
TUSSEN IDEE &  
UITVOERING

GEREALISEERDE  
INITIATIEVEN  
**18**

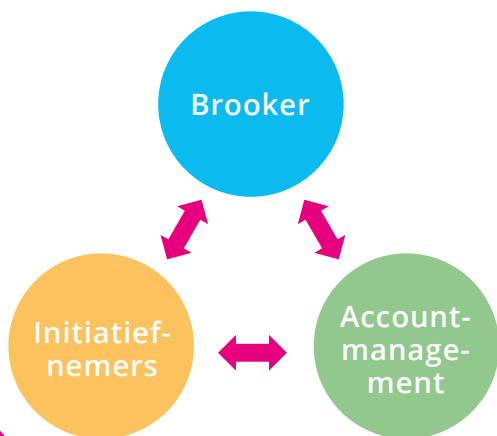
**3**  
GEBRUIKTE  
CASUSSEN

**303.864 m<sup>2</sup>**  
TOTALE AANTAL M<sup>2</sup>  
MET NIEUWE INVULLING  
DOOR BURGER-  
INITIATIEVEN

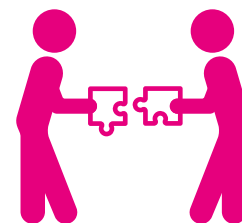
**THEMA'S**  
Stadslandbouw  
Recreatie  
Natuurlijke  
ontmoeting

  
LOOPTIJD  
ONDERZOCHE  
UITVOERINGS-  
PRAKTIJK  
mei 2016 t/m 2019  
3 jaar

## WERKWIJZE



  
**ONDERZOEKS-  
OPZET**  
Document-analyse  
en interviews



## BELANGRIJKSTE STAKEHOLDERS

Bewoners Heerlen-Noord  
Ambtenaren gemeente Heerlen  
Ondernemers Heerlen-Noord  
Woningbouwverenigingen  
Buurtvoorzieningen  
Welzijnsorganisaties

  
**GEBROOKERBOS-  
FONDS**  
€ 200.000,-

Mede mogelijk gemaakt door:



provincie limburg 

